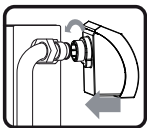


Благодарим Вас за выбор качества продукции SALUS controls

1. Монтаж

Вы можете установить RH50 на большинство типов существующих радиаторных клапанов без проблем и без прекращения циркуляции теплоносителя в системе. Для уточнения совместимости ниже приведен список изготовителей. Отсоедините старую головку механического термостата с радиаторного клапана, предварительно открутив фиксирующий винт. Разместите RH50 перед радиаторным клапаном и накрутите вручную соединительную гайку.



Помните:

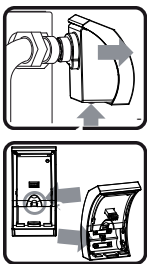
- Толкатель RH50 должен упираться в середину лифта радиаторного клапана.
- RH50 не должен быть перекошен.
- Выворачивайте дисплей таким образом, чтобы показания удобно читались.
- Внимание: Некоторые радиаторные клапаны могут быть непосредственно не совместимы с вашим RH50. Сравните ваш клапан со списком изготовителей и, при необходимости, используйте соответствующий адаптер.
- Вставьте батарейки сначала (см. шаг 2) перед монтажом устройства на клапан!

Список производителей

Вам не будет нужен адаптер для клапанов от следующих производителей:	Heimeier Junkers Landy + Gyr MNG Honeywell Braukmann
Для Danfoss клапанов RA-серии вы можете использовать следующий адаптер. Надвиньте адаптер на клапан, поворачивая его, пока он не зафиксируется	
Danfoss RA	

2. Установка/замена батареек

Освободите устройство управления термостата от соединительной части, нажимая блокирующую кнопку (1) на нижней стороне и аккуратно стаскивая (2) устройство управления по направлению к фасаду. Откройте батарейный отсек (3), используя маленькую отвертку, если необходимо. Вставьте батарейки, как показано (4), строго соблюдая полярность. Закройте батарейный отсек и вставьте устройство управления обратно в место на соединительной части. Помните:



- Используйте только 1.5 В щелочные батарейки AA типа LR 6 (входят в поставку)
- Если дисплей ничего не показывает, проверьте, были ли батарейки вставлены правильно (в контакте с правильными полюсами).
- Если батарейки нужно заменить, указатель батареек на дисплее мигает.
- Ваше программирование будет сохранено при замене! Отработавшие батарейки утилизируйте в специально отведенных местах.

3. Символы на дисплее и кнопки

Дисплей подсвечивается для лучшей четкости. Подсветка включится автоматически при нажатии любой кнопки и выключится через несколько секунд для сохранения энергии батареек. Подсветка не включится, если батарейки разряжены или вращается мотор.

Индикация на дисплее	Функция
Mo Di Mi Do Fr Sa So	День (группа дней), при отображении или
88:88	Время дня и другая информация
88.8°	Температура (отображает текущую температуру в комнате)
	Состояние клапана (открыт/закрыт)
	Индикатор батареи (заменить батарейки, когда мигает!)
	Режим копирования
1	Комфортная температура Значение по умолчанию 21 °C диапазон установки, 7-30°C
2	Экономная температура Значение по умолчанию 16°C диапазон установки, 7-30°C
3	Вечеринка Значение по умолчанию 21 °C диапазон установки, 15-30°C
4	Каникулы Значение по умолчанию 10°C диапазон установки, 7-15°C
5	Режим антизамерзания Значение по умолчанию 5°C диапазон установки, 4-7°C
6 OFF	Клапан закрыт, устройство выкл
таймер недельной программы	Посуточный таймер для 2-х температурных уровней. Темными сегментами назначены
	По умолчанию с 06:00 до 22:00 ч
	По умолчанию с 00:00 до 06:00 ч и с 22:00 до



Кнопка	Функция
+ / -	Регулирование значения Выше / Ниже
Set	Подтверждение (установка)
Select	Выбор
Auto / Manual	Автоматический (программный) или ручной режимы

4. Сброс (возврат к заводским установкам)

Рядом с батарейным отсеком находится отверстие, обозначенное [Reset]. Если нажать на кнопку используя, например стержень шариковой ручки, произойдет программный сброс устройства с возвратом к заводским настройкам. (Нажимайте [Reset] около 1 секунды до момента полной засветки всех сегментов на дисплее).

- Все установленные пользователем программы будут удалены.
- Устройство будет нуждаться в адаптации.

5. Начало использования устройства

После установки батареек дисплей пройдет самодиагностику в течение около 2-х секунд. После этого устройство начнет процесс адаптации в ТРИ ШАГА для приспособления к вашему радиаторному клапану.

Нужно помнить:

- Управляющее устройство должно быть установлено в соединительную платформу для обеспечения этого процесса. В противном случае будет отображаться [GER].
- Батарейки не должны быть разряжены. Иначе будет высвечиваться индикатор [BAT].

Шаг 1

Толкатель будет втягиваться до крайней минимальной позиции, пока клапан радиатора не будет полностью открыт. В течение процесса втягивания на дисплее будут мигать символ клапана и значок P1. Когда клапан будет полностью открыт, P1 погаснет и высветится индикатор открытого клапана.

Шаг 2

Нажмите любую кнопку для продолжения адаптации. Толкатель начнет выдвигаться до полного закрытия клапана. Во время этого будут мигать символ клапана и P2.

Шаг 3

По завершению адаптации, толкатель еще раз втянется для открытия клапана, и на дисплее будет мигать значок P3. Если процесс прошел успешно, дисплей перейдет в основной режим отображения информации. Мигание часов и дня недели указывает на необходимость их установки.

Нужно помнить:

- Адаптация происходит автоматически после каждой установки/замены элементов питания.

6. Установка времени суток и дня недели

Нажмите кнопку [set] на передней панели управляющего устройства около 1-й секунды, пока на дисплее не отобразится индикатор времени. Пользуясь кнопками, установите текущие время суток и день недели. Для изменения мигающего значения используйте [+] и [-]. Для перехода к установке следующего значения используйте [select].

Нужно помнить:

- Для подтверждения заданных установок и возврата к нормальному режиму работы нажмите [set].
- Заданные значения также будут установлены по истечению паузы в программировании в 8 секунд (без нажатия кнопки [set]).
- Если Вы не сделаете никаких операций устройство также перейдет в рабочий режим через 8 секунд без нажатия каких либо кнопок.

7. Выбор типичных установок

Последовательным нажатием кнопки [auto/manual] Вы можете выбрать одну из пяти типичных предварительно настроенных температурных установок (1-5), режим закрытого клапана OFF (6), или управление температурой посредством временной программы (7) в следующей последовательности:



(1- комфортный, 2- экономный, 3- вечеринка, 4- каникулы, 5- антизамерзание, 6- клапан закрыт, 7- таймер недельной программы).

Нажмите [set] или подождите 8 секунд для подтверждения выбранной установки или программы. Для изменения предустановленной температуры в типичных установках 1-5 и программы 7 используйте [+] или [-] соответственно.

8. Программирование заданной температуры

Выберите одну из пяти типичных температурных установок или временную программу как описано в разделе 7. Используйте [+] и [-] для установки желаемой температуры. Подтвердите Ваш ввод [Set] или подождите восемь секунд. Указанная температура будет записана в память.

9. Программирование таймера

Программирование таймера используется, когда необходимо для каждого дня недели (или группы дней) задать суточный алгоритм (программу) поддержания комфортного и экономного уровней температуры.

Удерживайте [Set] в течение около 4-х секунд, пока на дисплее не отобразится режим программирования. Программирование начинается с Понедельника (Mo). Для выбора следующего дня недели или группы дней, нажмите [Set]. Последовательность указана ниже:

Mo—Di—Mi—Do—Fr—Sa—So—[Mo-Fr]—[Sa+So]—[Mo-So]

Если Вы желаете для выбранного дня (или группы дней) задать суточную программу уровней температуры, продолжайте программирование исходя из следующего: Каждое нажатие кнопки [+] назначает комфортный уровень температуры на следующий час суток (начиная с 00:00 часов). Каждое нажатие кнопки [-] назначает экономный уровень температуры на следующий час. Вы можете использовать кнопку [Select], чтобы пропустить часы без замены имеющихся установок.

Нужно помнить:

- Темный сегмент индицирует комфортный уровень на временной шкале суток.
- Отсутствие темного сегмента означает экономный режим на временной шкале суток.
- По истечению восьми секунд, в случае отсутствия Ваших действий, сделанные установки вступают в силу, и устройство переходит в рабочий режим.
- Нажатием [Set], Вы можете перейти к программированию следующего дня недели.
- В режиме копирования Вы можете перенести (скопировать) сделанные установки с одного дня на другой.
- Вы можете суточную программу, установленную для

10. Режим копирования установок

Одного дня, примените для другого (или группы дней). Нажимайте [Set] около 7-ми секунд, пока на дисплее не отобразятся символы дня недели и копирования. В режиме копирования используйте [+] и [-], чтобы выбрать день, установки которого вы хотели бы перенести, например, Понедельник (Mo). Подтвердите Ваш выбор [Set]. Теперь используйте [+] и [-] для выбора целевого дня или группы дней, например, группы Пн-Пт (Mo-Fr). Подтверждением [Set] устройство сохранит установки и перейдет в рабочий режим. Без подтверждения, устройство вернется в рабочий режим через 8-м секунд без копирования установок.

11. Ручной режим управления температурой

Вы можете временно изменить предустановленный уровень температуры суточной программы. В рабочем режиме выполнения суточной программы нажмите [+] или [-] и удерживайте до момента мигания значка текущего уровня (S или L). Затем кнопками [+] и [-] Вы можете выбрать другой уровень температуры, отличный от запрограммированного. Кнопкой [Set] установки записываются для текущего контроля. При этом мигает соответственно индикатор комфортного S или экономного L режимов, если он не соответствует текущей суточной программе.

Нужно помнить: Сделанные установки активны только до следующего переключения уровней температуры согласно программе.

12. Дополнительные опции

Чувствительность контроля, задержка запуска, калибровка температуры и функция защиты от известняка также могут настраиваться. Для изменения этих настроек, удерживайте [Set] около 10 секунд до появления индикатора OPN.

Чувствительность (гистерезис) контроля
При первом включение или после выполнения RESET (СБРОС), клапан будет открываться, когда отклонение комнатной температуры составит 0.25° С ниже запрограммированного уровня, и будет закрываться, когда температура на 0.25° С превысит запрограммированный уровень. Т.е. в общем, гистерезис 0.5°С. Этот параметр может быть изменен максимум до 2°С (по 0.5°С за шаг). Нажимайте [+] и [-] для изменения параметра и [Set] для перехода к следующей опции.

Задержка запуска

Комнатная температура может резко снизиться из-за открытого окна (при протравивании). Это может привести к ненужному запуску устройства и открытию клапана. Функция задержки запуска обеспечивает задержку открывания клапана. Эта задержка равна в поставляемом варианте. Таким же является этот параметр после RESET. Этот параметр может быть установлен 0, 2, 5 и 10 минут. Нажимайте [+] и [-] для изменения параметра и [Set] для перехода к следующей опции.

Калибровка отображаемой температуры
Применяемый температурный датчик является высокоточным. При наличии каких либо отклонений показаний температуры от фактической есть возможность их коррекции с шагом ±0.5° С максимум до ±3.5° С. Кнопкой [+] и [-] введите эту опцию и [Set] для перехода к следующей опции.

Функция защиты клапана

Радиаторный клапан может застынуть вследствие продолжительного бездействия. Поэтому клапан активируется автоматически ежедневно в 13:00, если он не был активирован в течение предыдущих 12 часов. Эта защитная функция может быть отключена. Нажмите [+] для включения защиты, [-] для выключения и [Set] для выхода из области изменения опций.

13. Повторная адаптация

Удерживайте [Set] около 13 секунд до высвечивания ADAP чтобы произвести адаптацию повторно.

14. Защита от детей

Кнопки могут быть заблокированы. Удерживайте [Select] в течение 3-х секунд. На дисплее высветится LOC. Для разблокировки устройства нужно снова нажать [Select] на время около 3-х секунд. Дисплей переключится в нормальный режим.

15. Возможные ошибки и способы их устранения

Значки на дисплее	Ошибки при адаптации. Путь толкателя был:
a) ER1 b) ER2 c) ER3 d) ER4	а) слишком коротким; б) слишком длинным; в) неравномерным; или д) мотор вращался более 75 секунд без сопротивления. В данном случае, проверьте правильность расположения толкателя и крепление адаптера, если он установлен. (Режим адаптации)
BAT	Батарейки нуждаются в замене. (Режим адаптации)
GER	Контрольное устройство не вставлено в соединительную платформу. (Реж. адаптации)
HI / LO	Значение температуры вышло за диапазон контроля (Рабочий режим)
LOC	Нет доступа, возможно из-за заблокированной клапатуры. (Рабочий режим)
	Если указатель времени мигает, часы нуждаются в установке. (Рабочий режим)